



# POSTĘPOWANIE W PRZYPADKU ZAGROŻENIA ATAKIEM TERRORYSTYCZNYM

## POSTĘPOWANIE W PRZYPADKU ZAGROŻENIA ATAKIEM TERRORYSTYCZNYM

Przygotowania do ataku terrorystycznego zawsze prowadzone są w tajemnicy. Z tego względu sygnały o grożącym niebezpieczeństwie są mało dostrzegalne. Jednak zwracanie uwagi na to, co dzieje się w najbliższym otoczeniu pozwala na odpowiednio wczesne wykrycie zagrożenia i skuteczną jego neutralizację.

### W swoim bezpośrednim otoczeniu należy zwracać uwagę na:

- ➔ osoby, które przez dłuższy czas obserwują, fotografują lub filmują obiekty, które mogą stać się celem zamachu (np. lotniska, stacje metra, centra handlowe, kościoły lub synagogi);
- ➔ częste spotkania nietypowo zachowujących się osób organizowane w wynajętych mieszkaniach (osoby wspólnie oglądające nagrania ze scen egzekucji przeprowadzanych przez Al-Kaidę, pożegnalne wideo terrorystów-samobójców czy studiujące plany obiektów publicznych);
- ➔ nagłą zmianę sposobu zachowania się i stylu życia sąsiadów, w szczególności wypowiedzi, które mogą świadczyć o przyjęciu przez nich radykalnych poglądów;
- ➔ nietypowe zachowania kolegów z pracy, np. nieuzasadnione próby dotarcia do planów biurowca czy wnoszenie dokumentów lub materiałów, które mogą być wykorzystane w działaniach terrorystów.



### Zapamiętaj!

Jeśli widzisz lub słyszysz coś niepokojącego, zgłoś to do Policji, Agencji Bezpieczeństwa Wewnętrznego lub Straży Miejskiej. Od Twojej czujności może zależeć bezpieczeństwo Twoje i Twoich bliskich.

## POSTĘPOWANIE W PRZYPADKU ZAGROŻENIA ATAKIEM TERRORYSTYCZNYM

W celu uniknięcia bezpośredniego niebezpieczeństwa, zawsze warto zachować czujność, zwłaszcza w miejscach, gdzie znajduje się duża liczba ludzi, np. w trakcie zakupów, w podróży, podczas uczestnictwa w imprezach masowych, uroczystościach religijnych.

### Co może wskazywać na bezpośrednie zagrożenie atakiem terrorystycznym:

- ➔ podejrzanе lub dziwnie zachowujące się osoby (np. zdenerwowane bez wyraźnej przyczyny, sprawiające wrażenie, że znajdują się pod działaniem narkotyków, ubrane nieadekwatnie do pory roku, próbujące zostawić pakunki w miejscach publicznych);
- ➔ pozostawione bez opieki w miejscach publicznych przedmioty typu teczki, paczki i pakunki;
- ➔ podejrzana zawartość przesyłki bez danych i adresu nadawcy bądź od nadawcy lub z miejsca, z którego się nie spodziewamy;
- ➔ samochody, a zwłaszcza furgonetki pozostawione poza wyznaczonymi miejscami np. w bliskim sąsiedztwie kościołów, miejsc organizowania imprez masowych, zawodów sportowych lub zgromadzeń.

### **Zapamiętaj!**

Należy uważnie obserwować otoczenie, zwracać uwagę na nietypowe zachowania osób lub przedmioty pozostawione bez nadzoru w miejscach publicznych!





## POSTĘPOWANIE W PRZYPADKU ZAGROŻENIA ATAKIEM TERRORYSTYCZNYM

W przypadku zauważenia czegoś niepokojącego, nie powinno się podejmować samodzielnie żadnych działań. Należy stosować się do następujących zasad:

- ➔ w przypadku jakichkolwiek podejrzeń powiadomić służbę ochrony obiektu lub jego administratora, Policję, Straż Pożarną, Straż Miejską/Gminną lub władze administracyjne;
- ➔ nie rozpowszechniać informacji o podejrzeniu, aby nie spowodować paniki;
- ➔ nie próbować obezwładniać podejrzanych osób (należy je natomiast dyskretnie obserwować i starać się zapamiętać jak najwięcej szczegółów dotyczących ich wyglądu i zachowania).

**Zgłaszając informację o zagrożeniu należy podać następujące dane:**

- ➔ swoje nazwisko oraz numer telefonu;
- ➔ rodzaj zagrożenia i wskazujące nań przesłanki (podejrzane osoby, pozostawiony bez dozoru pakunek, informacja przekazana przez inną osobę);
- ➔ adres zagrożonego obiektu, możliwie dokładny opis miejsca i podejrzanych osób, przedmiotów lub zjawisk (np. pojawiające się nagle u wielu osób podrażnienia oczu i dróg oddechowych).

## POSTĘPOWANIE W PRZYPADKU ZAGROŻENIA ATAKIEM TERRORYSTYCZNYM

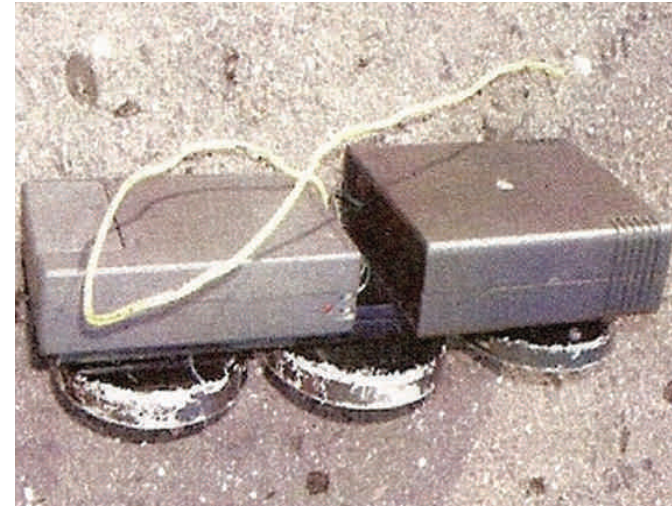
Zamachy terrorystyczne z użyciem urządzeń wybuchowych należą do najczęściej dokonywanych i najgroźniejszych. Samodziałowe urządzenia wybuchowe są również wykorzystywane przez grupy przestępcze, lub pojedyncze osoby.

- informacji o zagrożeniu incydem bombowym nie wolno bagatelizować ani lekceważyć;
- specyfika zamachu bombowego polega na tym, że nie rozróżnia on „swoich” czy „obcych”, natomiast broń palna jest skierowana przez terrorystę lub pospolitego przestępcę w konkretną osobę, porywa się też określonego człowieka;
- należy pamiętać aby nie przyjmować od obcych osób żadnych pakunków;
- nie pozostawiać własnego bagażu bez opieki;
- każdy przedmiot z którego wystają przewody, wydobywa się gaz, płyn, zapach, dźwięk, wysypuje się proszek, albo został pozostawiony /co widzimy/ przez szybko oddalającą się osobę, wrzucony do pomieszczenia lub pojazdu powinien być uznany za podejrzany;
- podejrzanych pakunków nie wolno dotykać, a tym bardziej ich przemieszczać;



## POSTĘPOWANIE W PRZYPADKU ZAGROŻENIA ATAKIEM TERRORYSTYCZNYM

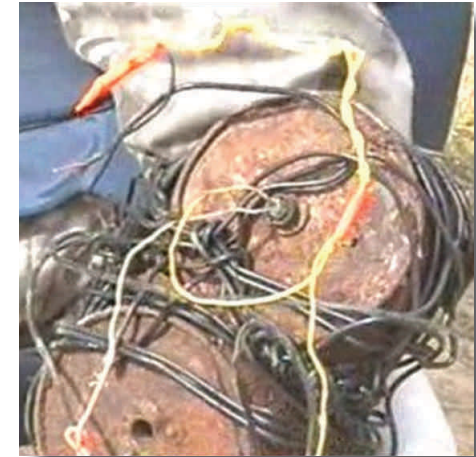
- ➔ jeśli widzisz „bombę”, to ona „widzi” też ciebie, a to oznacza, że jesteś w polu jej rażenia. Nie wolno w jej pobliżu używać telefonów komórkowych, odbiorników fal radiowych, itp.;
- ➔ zachować spokój;
- ➔ informować wszystkich przebywających w pobliżu o zagrożeniu, jednocześnie starać się nie wywoływać paniki;
- ➔ poinformować odpowiednie służby o zdarzeniu i stratach (np. Policję, Straż Miejską/Gminną, służby odpowiedzialne za bezpieczeństwo danego obiektu);
- ➔ do czasu przybycia Policji należy w miarę istniejących możliwości zabezpieczyć zagrożone miejsce, zachowując elementarne środki bezpieczeństwa, bez narażania siebie i innych osób na niebezpieczeństwo;





## POSTĘPOWANIE W PRZYPADKU ZAGROŻENIA ATAKIEM TERRORYSTYCZNYM

- jak najszybciej oddal się z miejsca zagrożonego wybuchem. Po drodze informuj o zagrożeniu jak największe grono osób, będących w strefie zagrożonej lub kierujących się w jej stronę;
- po ogłoszeniu alarmu i zarządzeniu ewakuacji w obiektach publicznych, np. supermarketach, halach widowiskowo-sportowych, kinach, niezwłocznie udaj się do wyjścia, zgodnie ze wskazaniami administratora budynku lub upoważnionych osób. Powyższe procedury obowiązują także we wszystkich rodzajach transportu publicznego;
- w przypadku włączenia parkingu dla pojazdów w strefę zagrożenia, nie „ratuj na siłę” swojego samochodu - życie jest ważniejsze;
- po przybyciu Policji na miejsce incydentu bombowego, przejmuje ona dalsze kierowanie akcją i należy bezwzględnie wykonywać polecenia funkcjonariuszy;



### ZAPAMIĘTAJ!

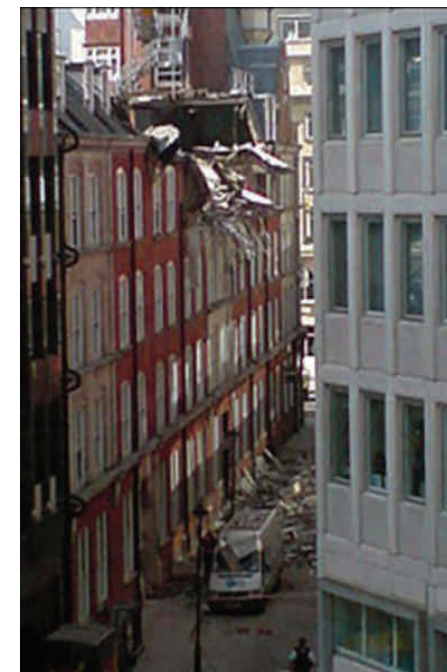
Najważniejsze jest ratowanie życia, a nie własności.

## POSTĘPOWANIE W PRZYPADKU ZAGROŻENIA ATAKIEM TERRORYSTYCZNYM

Skutkiem ataku terrorystycznego może być znaczna liczba ofiar, uszkodzenia budynków, zakłócenia w dostawach prądu, wody i gazu, brak łączności telefonicznej i internetowej, ograniczona dostępność opieki medycznej czy wreszcie zawieszenie funkcjonowania komunikacji miejskiej. Z tego powodu bardzo ważne jest odpowiednie przygotowanie na konsekwencje zamachu.

### Jak przygotować firmę lub instytucję na zagrożenie:

- wyznaczyć osobę odpowiedzialną za nadzór działań w zakresie bezpieczeństwa (wskazane jest powierzenie tego zadania komuś z kadry kierowniczej lub członkowi zarządu);
- stworzyć specjalny alarmowy tryb powiadamiania o zagrożeniu, z wyraźnym określeniem, kogo należy informować w pierwszej kolejności i kto odpowiada za zawiadomienie odpowiednich służb;
- opracować plan bezpiecznej ewakuacji pracowników i klientów;
- przeszkolić wszystkich pracowników w zakresie bezpieczeństwa, zarówno w formie wykładów, jak i ćwiczeń;
- przygotować i systematycznie uaktualniać wykazy numerów telefonów pracowników i wskazanych przez nich osób, które należy powiadomić w razie wypadku. Warto też wprowadzić – za zgodą pracowników – zwyczaj deponowania kopert z podstawowymi informacjami na ich temat, które ułatwiłyby identyfikację osób rannych lub zabitych (np. numer dowodu osobistego i paszportu, nazwisko panięńskie matki, cechy szczególne) lub umożliwiłyby udzielenie szybkiej i skutecznej pomocy lekarskiej (np. grupa krwi, przewlekłe choroby, przyjmowane na stałe lekarstwa);







## POSTĘPOWANIE W PRZYPADKU ZAGROŻENIA ATAKIEM TERRORYSTYCZNYM

- określić newralgiczne miejsca firmy lub instytucji (np. centrum komputerowe, linia produkcyjna), dokonać oceny ryzyka i wprowadzić odpowiednie zabezpieczenia;
- stworzyć procedurę zabezpieczania ważnych dokumentów w przypadku zagrożenia (np. deponowanie ich w szafie pancерnej u przełożonego lub osoby odpowiedzialnej za bezpieczeństwo);
- regularnie kopiować dane z komputerów;
- przy braku informacji o konkretnym miejscu podłożenia „bomby” użytkownicy obiektu powinni sprawdzić swoje miejsce pracy i jego bezpośrednie otoczenie celem odnalezienia przedmiotów nieznanego pochodzenia. Podejrzanych przedmiotów nie wolno dotykać;
- pomieszczenia ogólnodostępne (korytarze, klatki schodowe, windy, toalety, piwnice, strychy) oraz najbliższe otoczenie zewnętrzne obiektu sprawdzają i przeszukują osoby wyznaczone lub służby odpowiedzialne za bezpieczeństwo w danej instytucji.

### **W przypadku firm i instytucji z niekontrolowanym dostępem osób postronnych należy ponadto:**

- rutynowo sprawdzać miejsca, gdzie można bez zwracania uwagi podrzucić różne przedmioty (recepje, szatnie, toalety, pokoje, w których odbywają się przyjęcia interesantów);
- zapewnić dodatkowe szkolenie antyterrorystyczne pracownikom ochrony.

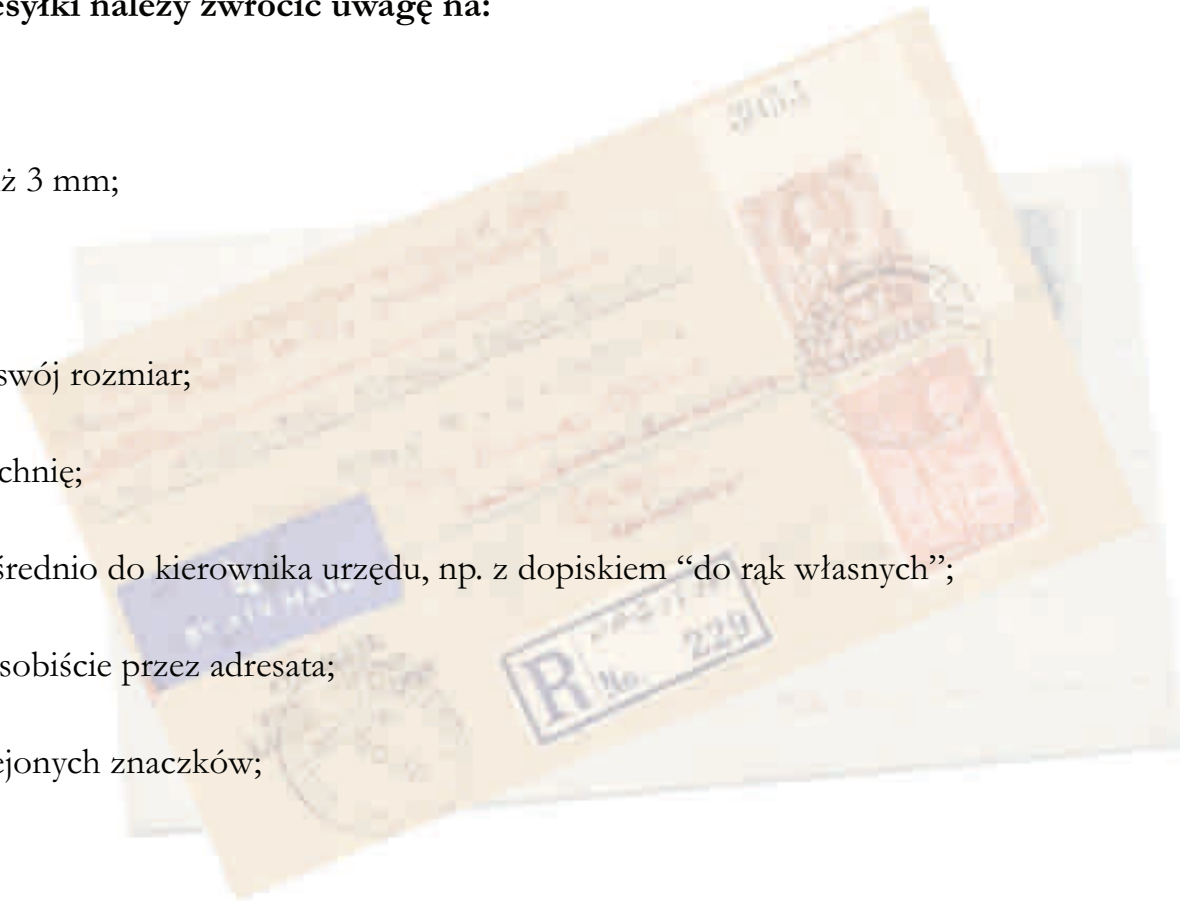
### **ZAPAMIĘTAJ!**

Nigdy nie lekceważ sygnałów o zagrożeniu, zarówno przekazywanych przez Policję lub służby specjalne, jak i przez pracowników.

## POSTĘPOWANIE W PRZYPADKU ZAGROŻENIA ATAKIEM TERRORYSTYCZNYM

W przypadku podejrzanej przesyłki należy zwrócić uwagę na:

- grubość nie mniejszą niż 3 mm;
- wagę od 40 do 220 g;
- zbyt duży ciężar jak na swój rozmiar;
- zniekształconą powierzchnię;
- fakt skierowania bezpośrednio do kierownika urzędu, np. z dopiskiem “do rąk własnych”;
- dopisek, aby otwierać osobiście przez adresata;
- zbyt dużą wartość naklejonych znaczków;
- nieznanego nadawcę;



## POSTĘPOWANIE W PRZYPADKU ZAGROŻENIA ATAKIEM TERRORYSTYCZNYM

- ➔ mocne opakowanie;
- ➔ słyszalny metaliczny dźwięk podczas poruszania listem;
- ➔ tłuste plamy na kopercie lub opakowaniu;
- ➔ zapach migdałów, marcepana, myszy, chemikaliów;
- ➔ małe otwory /nakłucia/ w kopercie lub opakowaniu;
- ➔ wystające odcinki drutów lub klamerek;
- ➔ uszkodzenie przesyłki.

**Podejrzaną przesyłkę należy położyć na gładkiej powierzchni i oddalić się na odległość minimum 10 m, a w przypadku pomieszczenia po prostu je opuścić. Przesyłki nie wolno otwierać, ścisnąć ani deformować.**

**Bezzwłocznie należy powiadomić policję.**



## POSTĘPOWANIE W PRZYPADKU ZAGROŻENIA ATAKIEM TERRORYSTYCZNYM

### BOMBA W DOMU

Jeśli odebrałeś informacje np. przez telefon, że masz bombę w domu, zawiadom natychmiast policję oraz do czasu przyjazdu policji:

- nie stawaj na progu ani na wycieraczce;
- nie dotykaj dzwonka;
- nie zapalaj światła;
- nie uruchamiaj i nie sprawdzaj systemów alarmowych;
- nie stawaj na chodnikach, wykładzinach, dywanach stanowiących tzw. ciąg komunikacyjny po mieszkaniu;
- nie używaj radia, TV, telefonu stacjonarnego;
- nie włączaj żadnych innych urządzeń elektrycznych lub gazowych;
- jak najszybciej opuść mieszkanie;
- postaraj się powiadomić jak największą liczbę osób z Twojego sąsiedztwa.

## POSTĘPOWANIE W PRZYPADKU ZAGROŻENIA ATAKIEM TERRORYSTYCZNYM

**W przypadku podejrzenia podłożenia bomby w samochodzie należy:**

- ➔ obejrzeć samochód z zewnątrz i zajrzeć pod spód;
- ➔ zwrócić uwagę na wystające przewody, podwieszane paczki, pojemniki, kartki papieru;
- ➔ sprawdzić czy na podłożu nie leżą kawałki opakowań, drutu, ściągniętej izolacji, taśmy samoprzylepnej;
- ➔ zobaczyć czy na oponie nie ma kawałków taśmy samoprzylepnej;
- ➔ przed otwarciem drzwi, sprawdzić, czy tzw. kołki blokujące są w pozycji zamkniętej, czy szczelnie są zamknięte okna;
- ➔ sprawdzić czy na masce silnika lub /i/ bagażnika nie ma śladów otwierania.



**Jeżeli doszedłeś do wniosku, że w samochodzie może być bomba powiadom natychmiast policję, ostrzeż ludzi o niebezpieczeństwie i nie zbliżaj się więcej do samochodu.**



## POSTĘPOWANIE W PRZYPADKU ZAGROŻENIA ATAKIEM TERRORYSTYCZNYM

Zawsze warto prewencyjnie przygotować się do możliwości ewakuacji z domu lub innych miejsc, nawet gdy nie występuje bezpośrednie zagrożenie. Czas i miejsce ataku bywają nieprzewidywalne. Należy zwrócić uwagę na ciężkie łatwo tłukące się przedmioty, które mogą być zniszczone lub zrzucone podczas wybuchu.

<b>W przypadku ewakuacji z domu:</b>	<b>W przypadku ewakuacji z instytucji/firmy:</b>	<b>W przypadku ewakuacji z obiektów użyteczności publicznej</b>
zabrać ze sobą tylko najpotrzebniejsze rzeczy (dokumenty, zapas wody i jedzenia, niezbędne lekarstwa, zmianę ubrania, podstawowe środki higieny, latarkę, w miarę możliwości lekki koc, śpiwór i karimatę);	zabrać ze sobą tylko najpotrzebniejsze rzeczy;	zwrócić uwagę, gdzie znajdują się klatki schodowe i wyjścia ewakuacyjne;
przed wyjściem odciąć dopływ wody, gazu i energii elektrycznej;	wyłączyć dopływ energii elektrycznej i gazu oraz usunąć w bezpieczny dla siebie sposób wszystkie materiały łatwopalne;	przemyśleć, którądy w pośpiechu można się ewakuować z budynku, sklepu, dworca lub innych zatłoczonych miejsc;
nie używać wind;	nie używać wind;	nie używać wind;
przemieszczać się drogą wskazaną przez ewakuujących.	przemieszczać się drogą wskazaną przez ewakuujących;	przemieszczać się drogą wskazaną przez ewakuujących;
	ustalić, czy można powrócić do domu, czy też osoby ewakuowane będą kierowane w inne miejsca;	ustalić, czy można powrócić do domu, czy też osoby ewakuowane będą kierowane w inne miejsca;
	w miarę możliwości skontaktować się z rodziną.	w miarę możliwości skontaktować się z rodziną.

## POSTĘPOWANIE W PRZYPADKU ZAGROŻENIA ATAKIEM TERRORYSTYCZNYM

### CZYNNOŚCI PO WYBUCHU BOMBY

- pamiętać o bezpieczeństwie własnym, osób najbliższych i swoich współpracowników;
- rozpocząć akcję polegającą na ewakuacji i udzieleniu pomocy osobom rannym i będącym w szoku;
- nie dotykać i nie przemieszczać przedmiotów, które wzbudziły twój niepokój;
- po przybyciu służb ratowniczych stosować się do ich zaleceń.





## POSTĘPOWANIE W PRZYPADKU ZAGROŻENIA ATAKIEM TERRORYSTYCZNYM

**ZDARZA SIĘ, ŻE PRZYPADKOWI LUDZIE, NAWET POMIMO ZACHOWANIA ZASAD  
BEZPIECZEŃSTWA STANĄ SIĘ ZAKŁADNIKAMI TERRORYSTÓW.**

**NALEŻY WTEDY PRZESTRZEGAĆ NASTĘPUJĄCYCH WSKAZÓWEK:**

- ➔ jeżeli usłyszałeś strzały w miejscu gdzie się znajdujesz – nie uciekaj, przyjmij, jeżeli to możliwe pozycję leżącą za najbliższą osłoną;
- ➔ staraj się unikać dłuższego kontaktu wzrokowego z terrorystą – to wzbudza agresję;
- ➔ nie odwracaj się tyłem do terrorysty;
- ➔ wykonuj polecenia terrorystów, nie dyskutuj z nimi – odpowiadaj po dłuższym namyśle;
- ➔ nie stawiaj oporu;
- ➔ nie wykonuj poleceń terrorystów w sposób gwałtowny;
- ➔ staraj się zwrócić uwagę napastników na fakt, że mają do czynienia z konkretnymi ludźmi - człowiekiem /personifikacja/;
- ➔ staraj się zachować spokój, znajdź postawę pośrednią między agresją, pasywnością i uległością;
- ➔ nie zwracaj na siebie uwagi terrorystów /dyskutowanie, częste zadawanie pytań, gwałtowne ruchy, obelgi, obraźliwe zwroty/;
- ➔ pytaj zawsze o pozwolenie np. pójścia do toalety, wstania, otworzenia torby;
- ➔ na żądanie terrorystów oddaj im przedmioty osobiste;



## POSTĘPOWANIE W PRZYPADKU ZAGROŻENIA ATAKIEM TERRORYSTYCZNYM

- usuń /wyrzuć/ niepostrzeżenie oznaki zajmowanej pozycji zawodowej, które mogą spowodować agresję u terrorystów, jeżeli jest to możliwe;
- stawiaj sobie drobne cele / np. uzyskanie od terrorystów wody, posiłku, opatrunku, możliwość skorzystania z toalety, udzielenie pomocy innej osobie/, realizuj je i wyznaczaj kolejne;
- stawiaj sobie przyszłe cele, co będziesz robił po uwolnieniu – uzasadniające wolę przeżycia;
- staraj się utrzymywać sprawność fizyczną i umysłową – myśl pozytywnie;
- staraj się dbać o higienę osobistą;
- pamiętaj wśród innych zakładników może być osoba współpracująca z terrorystami;
- nie ujawniaj własnych obaw i innych słabych punktów – kontroluj swoje reakcje;
- nie blokuj drogi ucieczki terrorystów;
- staraj się zapamiętać jak najwięcej szczegółów dotyczących porywaczy i otoczenia – może to pomóc organom ścigania w dalszych działaniach.

**PAMIĘTAJ!**

**Twoim zadaniem jest przetrwanie.**



## POSTĘPOWANIE W PRZYPADKU ZAGROŻENIA ATAKIEM TERRORYSTYCZNYM

### POSTĘPOWANIE W TRAKCIE OPERACJI ANTYTERRORYSTYCZNEJ

- ➔ nie uciekaj z miejsca zdarzenia, nie wykonuj gwałtownych ruchów – możesz zostać uznany za terrorystę;
- ➔ połóż się na podłodze, spróbuj znaleźć najbliższą osłonę, trzymaj ręce z otwartymi dłońmi najlepiej na wysokości głowy;
- ➔ nie próbuj pomagać, nie atakuj terrorystów;
- ➔ słuchaj poleceń i instrukcji grupy antyterrorystycznej, poddawaj się jej działaniu, nawet jeżeli będą gwałtowne i nie zabieraj czasu zadawaniem pytań lub dyskusją;
- ➔ nie trzymaj oczu w przypadku użycia granatów łzawiących;
- ➔ po wydaniu polecenia wyjścia – opuść pomieszczenie jak najszybciej, nie zatrzymuj się na przykład w celu zabrania rzeczy osobistych;
- ➔ odpowiadaj na pytania funkcjonariusza /przedstaw się i odpowiedz jak znalazłeś się na miejscu zamachu/, bądź jednak przygotowany na traktowanie jako potencjalny terrorysta, dopóki Twoja tożsamość nie zostanie potwierdzona.

**Staraj się uspokoić - akcja antyterrorystyczna wywołuje zamieszanie i panikę oraz szok zakładników.**

**Wszystkie czynności wykonywane przez zespół antyterrorystyczny prowadzone są dla Twojego bezpieczeństwa.**



## ZAGROŻENIA BIOLOGICZNE, CHEMICZNE I RADIOLOGICZNE

Jeżeli jesteś w budynku, a zagrożenie jest na zewnątrz:

- pozostań w nim;
- wpuść do niego zagrożonych przechodniów;
- zamknij i uszczelnij drzwi i okna np. mokrymi tkaninami;
- poinformuj pozostałe osoby przebywające w budynku o zagrożeniu;
- wyłącz klimatyzację, wentylatory, nawiewy;
- włącz radio lub telewizor /najlepiej stację lokalną/.



OSTRZEŻENIE PRZED SKAŻENIEM  
BIOLOGICZNYM



OSTRZEŻENIE PRZED SUBSTANCJAMI  
RADIOAKTYWNYMI I PROMIENIOWANIEM  
JONIZUJĄCYM



OSTRZEŻENIE PRZED  
NIEBEZPIECZEŃSTWEM ZATRUCIA  
SUBSTANCJAMI TOKSYCZNYMI



## POSTĘPOWANIE W PRZYPADKU ZAGROŻENIA ATAKIEM TERRORYSTYCZNYM

### Jeżeli jesteś w budynku, a zagrożenie jest wewnątrz:

#### Otrzymałeś przesyłkę.

Jeżeli otrzymana przesyłka wydaje Ci się podejrzana – **NIE OTWIERAJ JEJ**

- umieść ją w grubym plastikowym worku i szczelnie ją zamknij – zaklej taśmą, zawiąż;
- worek ten umieść w drugim grubym plastikowym worku, ten również szczelnie zamknij;
- pakunku nie przenoś, pozostaw na miejscu;
- dokładnie umyj ręce;
- powiadom policję i stosuj się do ich zaleceń.

### Jeżeli otworzyłeś paczkę, a jej zawartość jest podejrzana, np. zawiera proszek:

- nie naruszaj jej zawartości: nie rozsypuj, nie dotykaj, nie wachaj, staraj się nie powodować wzmożonego ruchu powietrza w pomieszczeniu;
- postępuj jak powyżej.

**PAMIĘTAJ!**

**PROMIENIOWANIA JONIZUJĄCEGO NIE CZUJEMY, NIE WIDZIMY I NIE SŁYSZYMY.**



## POSTĘPOWANIE W PRZYPADKU ZAGROŻENIA ATAKIEM TERRORYSTYCZNYM

### Jeżeli doszło do skażenia pomieszczenia np. aerozolami:

- wyłącz klimatyzację i wentylatory, nawiewy w pomieszczeniu;
- opuść pomieszczenie zamykając je;
- spowoduj wyłączenie klimatyzacji w budynku;
- nie jedz nie pij, nie pal papierosów.

### Jeżeli jesteś poza budynkiem

- znajdź najbliższy zamieszkały budynek;
- chroń drogi oddechowe /zasłoń usta i nos chusteczką/;
- w przypadku kontaktu z niebezpiecznymi substancjami, zostaw odzież wierzchnią i obuwie przed budynkiem;
- będąc w budynku umyj twarz, włosy i ręce, a najlepiej bardzo dokładnie umyj się pod prysznicem.

### Jeżeli jedziesz samochodem;

- wyłącz dmuchawy, zamknij okna, włącz zamknięty obieg powietrza, słuchaj radia najlepiej lokalnego i stosuj się do poleceń funkcjonariuszy;
- znajdź najbliższy zamieszkały budynek, schroń się w nim.

## PAMIĘTAJ!

TERRORYŚCI MOGĄ SPOWODOWAĆ WYSOKIE SKAŻENIE PROMIENIOTWÓRCZE UŻYWAJĄC PROMIENIOTWÓRCZYCH ODPADÓW PRZEMYSŁOWYCH LUB MEDYCZNYCH.





# POSTĘPOWANIE W PRZYPADKU ZAGROŻENIA ATAKIEM TERRORYSTYCZNYM

## SYGNAŁY ALARMOWE I KOMUNIKATY OSTRZEGAWCZE

LP	Rodzaj komunikatu	Sposób ogłaszania komunikatu		Sposób odwołania komunikatu	
		Akustyczny system alarmowy	Środki masowego przekazu	Akustyczny system alarmowy	Środki masowego przekazu
1	Uprzedzenie o zagrożeniu skażeniami		Powtarzana trzykrotnie zapowiedź słowna:  <b>„Uwaga! Uwaga! Osoby znajdujące się na terenie ..... około godz. .... min..... może nastąpić skażenie ..... z kierunku.....”</b>		Powtarzana trzykrotnie zapowiedź słowna:  <b>„Uwaga! Uwaga! Odwołuję uprzedzenie o zagrożeniu (podać rodzaj skażenia)..... dla.....”</b>
2	Uprzedzenie o zagrożeniu zakażeniami		Formę i treść komunikatu uprzedzenia o zagrożeniu zakażeniami ustalają organy Państwowej Inspekcji Sanitarnej		
3	Uprzedzenie o klęskach żywiołowych i zagrożeniu środowiska		Powtarzana trzykrotnie zapowiedź słowna informująca o zagrożeniu i sposobie postępowania mieszkańców		Powtarzana trzykrotnie zapowiedź słowna:  <b>„Uwaga! Uwaga! Odwołuję alarm o klęskach..... dla.....”</b>

## SYGNAŁY ALARMOWE I KOMUNIKATY OSTRZEGAWCZE

Lp	Rodzaj alarmu	Sposób ogłaszania alarmu			Sposób odwołania alarmu	
		Akustyczny system alarmowy	Środki masowego przekazu	Wizualny sygnał alarmowy	Akustyczny system alarmowy	Środki masowego przekazu
1	Alarm powietrzny	<p>Ciągły, modulowany dźwięk syreny w okresie 1 min.;</p> <p>Następujące po sobie sygnały długich dźwięków sygnałów dźwiękowych pojazdów, gwizdków trąbek lub innych przyrządów na sprężone powietrze w stosunku 3:1 w przybliżeniu 3 sekundy dźwięku oraz 1 sekunda przerwy</p>	<p>Powtarzana trzykrotnie zapowiedź słowna:</p> <p><b>Uwaga! Uwaga! Ogłaszam alarm powietrzny dla .....</b></p>	<p>Znak czerwony, najlepiej w kształcie kwadratu</p> 	<p>Dźwięk ciągły trwający 3 minuty</p>	<p>Powtarzana trzykrotnie zapowiedź słowna:</p> <p><b>Uwaga! Uwaga! Odwołuję alarm powietrzny dla.....</b></p>
2	Alarm o skażeniach	<p>Przerywany, modulowany dźwięk syreny;</p> <p>Sekwencje krótkich sygnałów wydawanych sygnałem dźwiękowym pojazdów, lub innym podobnym urządzeniem czy też innym przedmiotem w stosunku 1:1 w przybliżeniu 1 sekunda dźwięku oraz 1 sekunda przerwy</p>	<p>Powtarzana trzykrotnie zapowiedź słowna:</p> <p><b>Uwaga! Uwaga! Ogłaszam alarm o skażeniach (podać rodzaj skażenia) dla .....</b></p>	<p>Znak czarny, najlepiej w kształcie trójkąta</p> 	<p>Dźwięk ciągły trwający 3 minuty</p>	<p>Powtarzana trzykrotnie zapowiedź słowna:</p> <p><b>Uwaga! Uwaga! Odwołuję alarm o skażeniach dla.....</b></p>