

Andrzej Żurawski  
Zespół USZJK SGH

# Wstępne wyniki analizy protokołów ocen w semestrze zimowym 2022/23

## Spis treści:

1	Wstęp i założenia.....	1
2	Analizy na poziomie uczelni.....	2
2.1	Rozkład ocen.....	2
2.2	Średnia ocen a tryb studiów.....	2
2.3	Średnia ocen a typ zajęć.....	3
2.4	Oceny a poziom przedmiotu .....	4
2.5	Zaliczenia .....	5
3	Analizy ocen z poszczególnych zajęć .....	5
3.1	Zajęcia z bardzo wysoką średnią .....	5
3.2	Zajęcia z bardzo niską średnią ocen .....	5

## 1 Wstęp i założenia

Analiza została przygotowana na podstawie protokołów ocen wystawionych w semestrze zimowym roku akademickiego 2022/23. Podobnie jak w ostatnim raporcie podstawą do analiz są oceny wystawione w pierwszym terminie egzaminu.

W I terminie wystawiono **69 547** ocen oraz 5624 zaliczenia (lub ich brak). W II terminie było to 4999 ocen oraz 494 zaliczenia (lub ich brak).

Globalna średnia ocen (w I terminie) dla wszystkich zajęć we wszystkich trybach wynosi **4,17**, jest zatem nieco wyższa niż w ostatnim semestrze letnim (4,09). Jest to jednak poziom istotnie niższy od „górkę pandemicznej” gdy przez kilka semestrów średnia przekraczała 4,3.

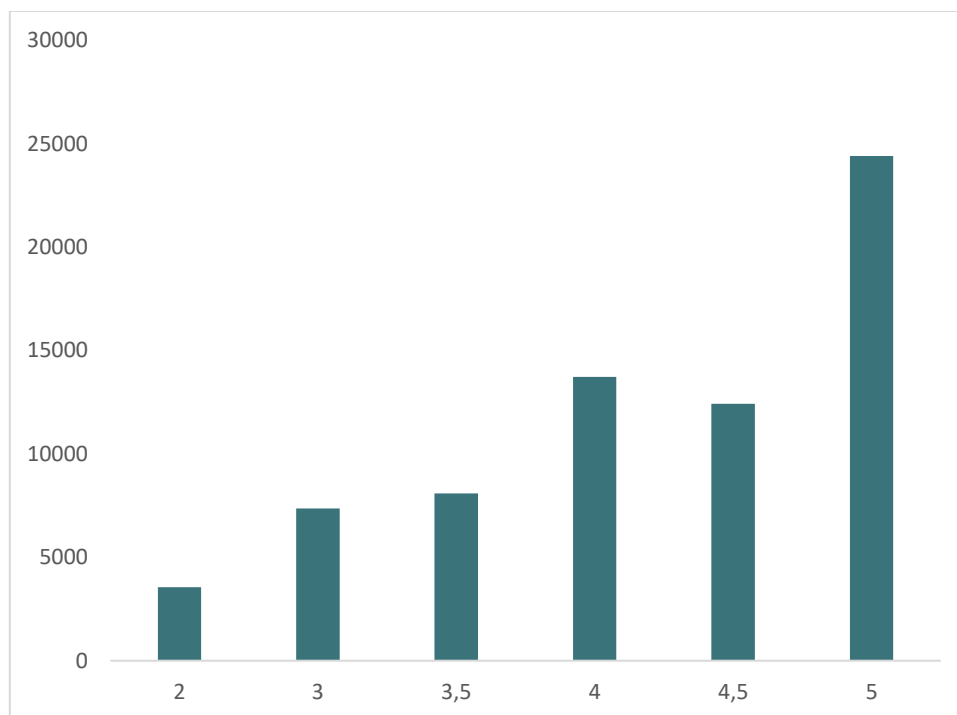
Podobnie jak w poprzednim roku akademickim, średnia na studiach magisterskich **4,22** jest wyższa niż na studiach licencjackich **4,11**, przy czym różnica ta jest w tym semestrze wyjątkowo mała (w ostatnim semestrze wyniosła 0,2, wcześniej była jeszcze większa).

## 2 Analizy na poziomie uczelni

### 2.1 Rozkład ocen

Wykres 1. Przedstawia ogólny rozkład ocen w I terminie sesji (po odjęciu szkoleń). Podobnie jak w poprzednich semestrach, pozostaje on wyraźnie asymetryczny, z wyraźną dominacją ocen 4,0 lub więcej.

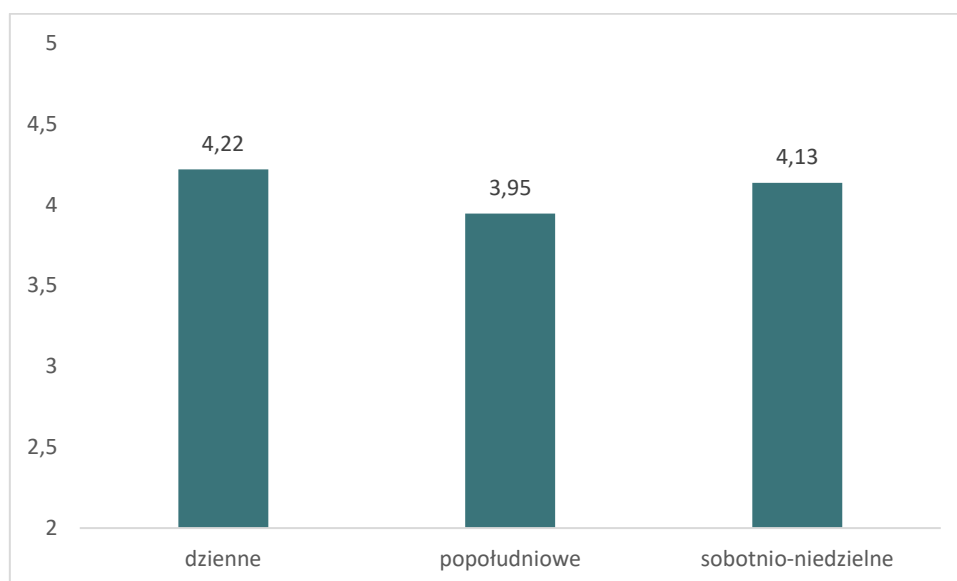
*Rysunek 1 Globalny rozkład ocen*



### 2.2 Średnia ocen a tryb studiów

Na studiach stacjonarnych – podobnie jak w poprzednich semestrach – średnia ocen jest nieco wyższa niż na studiach niestacjonarnych sobotnio-niedzielnym i wyraźnie wyższa niż na studiach niestacjonarnych popołudniowych (por. Rysunek 2).

Rysunek 2 Średnia ocen a tryb studiów



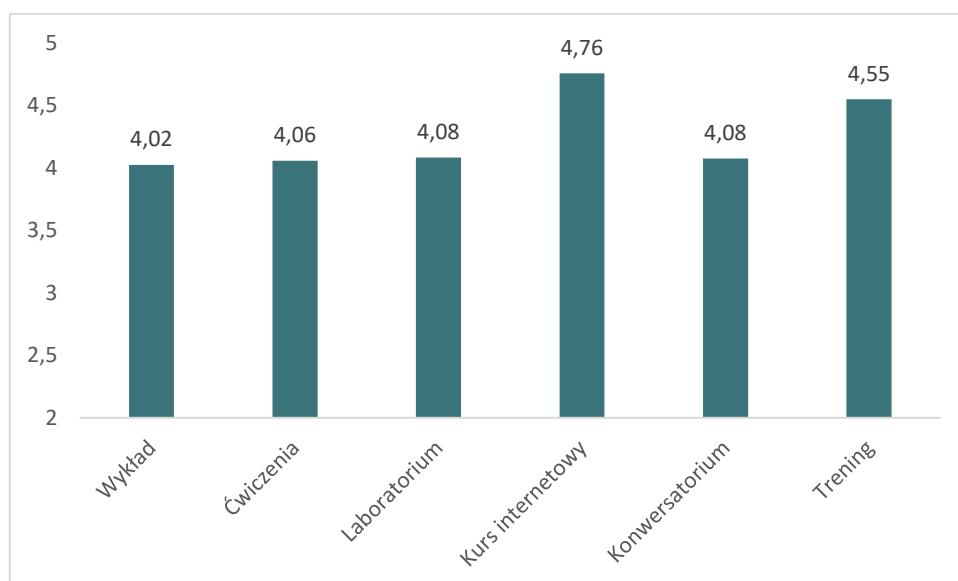
### 2.3 Średnia ocen a typ zajęć

Podobnie jak w poprzednich semestrach, w tradycyjnych formach zajęć średnia ocen jest nieco niższa niż w całej próbie. Kategoria wykładu jest zdecydowanie najliczniejsza (ponad 50% wszystkich ocen) i nie odbiega znacząco od innych zajęć i wcześniejszych semestrów.

Szczególną uwagę zwraca wyjątkowo wysoka średnia dla kursów internetowych oraz treningów. O ile w tym drugim przypadku wynik jest mało istotny statystycznie, poprzez fakt, że oceny na tego typu zajęciach stanowią zaledwie 1,5% wszystkich, o tyle w przypadku kursów internetowych, stanowiących 17,7% całości jest to wynik bez precedensu i zasługujący na bardziej szczegółową analizę.

Aż 77% wszystkich ocen wystawionych na zajęciach realizowanych w trybie kursu internetowego stanowią oceny bardzo dobre. W przypadku treningów odsetek ten wynosi 49,8%, w przypadku wszystkich pozostałych typów zajęć nie przekracza 30%.

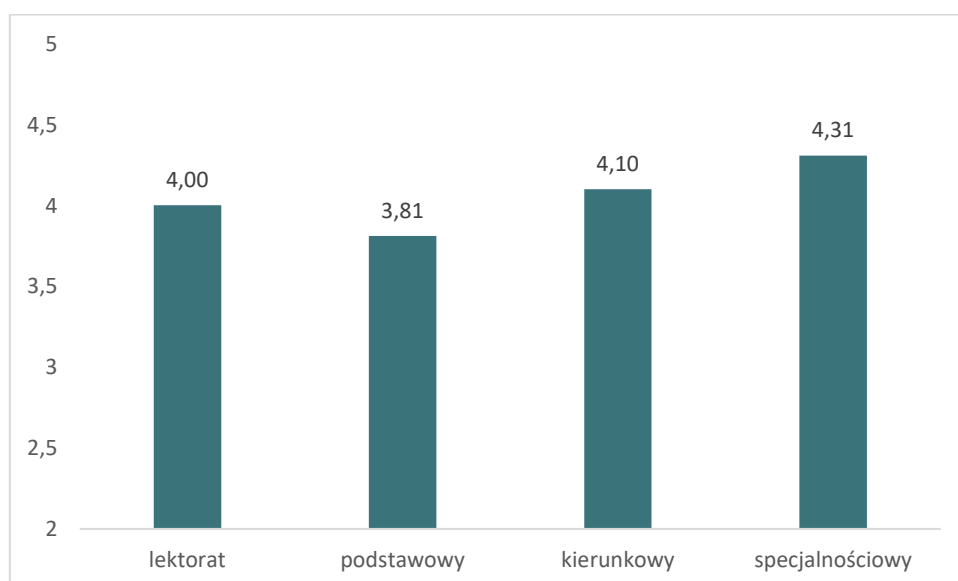
*Rysunek 3 Średnia ocen a typ zajęć*



## 2.4 Oceny a poziom przedmiotu

Również w przypadku poziomu przedmiotu wariancja między poszczególnymi typami jest nieco większa niż w poprzednich semestrach. Od kilku lat widoczna jest tendencja do wyższych średnich ocen na bardziej zaawansowanych przedmiotach, w tym semestrze różnica między przedmiotami specjalnościowymi a podstawowymi wyniosła już 0,5.

*Rysunek 4 Średnia ocen a poziom przedmiotu*



## 2.5 Zaliczenia

Niektóre zajęcia nie kończą się oceną a jedynie zaliczeniem (lub niezaliczeniem). W tej grupie znajdują się: praktyki zawodowe, seminaria licencjackie i magisterskie oraz wychowanie fizyczne. Razem – w I terminie – wystawiono 5886 ocen, z czego 200 to niezaliczenia. W tym gronie 25 to niezaliczenia z wychowania fizycznego

Zajęcia	ZAL	NZAL	Odstek NZAL
Praktyka zawodowa	262	0	0%
Proseminarium z metodyki studiowania	1171	53	4,3%
Seminarium licencjackie	81	44	35,2%
Seminarium mgr I	1757	9	0,1%
Seminarium mgr II	4	0	0%
Wstęp do kultury akademickiej	1323	69	4,9%
Wychowanie fizyczne	1088	25	0,2%

## 3 Analizy ocen z poszczególnych zajęć

### 3.1 Zajęcia z bardzo wysoką średnią

Do analizy zajęć z bardzo wysoką średnią wzięto pod uwagę zajęcia spełniające dwa kryteria:

1. Wystawiono minimum 15 ocen (warunek ten spełnia 1332 spośród 3007 zajęć ogółem);
2. średnia ocen jest równa 4,8 i powyżej.

Wśród tych zajęć dydaktycznych zidentyfikowano:

- **104** zajęcia ze średnią równą lub wyższą od **4,8**, jest to **7,8%** wszystkich wziętych pod uwagę – jest to niemal identyczny odsetek co w ostatnim semestrze (7,6%). W trakcie pandemii i nauki zdalnej odsetek ten był zauważalnie wyższy.
- W tym **20** zajęć, dla których wszystkie wystawione oceny to **5,0** (1,5%); jest to wartość niemal identyczna, jak w poprzednim semestrze (1,4%).

Lista tych zajęć znajduje się w załączniku do raportu, przekazanym Władzom Rektorskim.

### 3.2 Zajęcia z bardzo niską średnią ocen

Analogicznie, do analizy przyjęto zajęcia spełniające dwa kryteria:

1. Wystawiono minimum 15 ocen
2. średnia ocen jest niższa niż 3,0.

W tym semestrze zidentyfikowano 35 takich zajęć, z minimum wynoszącym 2,27 (w przypadku tych zajęć 81% ocen w I terminie to oceny niedostateczne).

Lista tych zajęć znajduje się w załączniku do raportu, przekazanym Władzom Rektorskim.