

Andrzej Żurawski
Zespół USZJK SGH

Raport z analizy protokołów ocen w semestrze letnim roku akademickiego 2022/23

1 Wstęp i założenia

Analiza została przygotowana na podstawie protokołów ocen wystawionych w semestrze letnim roku akademickiego 2022/23. Podobnie jak w ostatnim raporcie podstawą do analiz są oceny wystawione w pierwszym terminie egzaminu.

W I terminie wystawiono **47 400** ocen oraz 1860 zaliczenia (lub ich brak). W II terminie było to 3258 ocen oraz 175 zaliczeń (lub ich brak).

Globalna średnia ocen (w I terminie) dla wszystkich zajęć we wszystkich trybach wynosi **4,13**, jest zatem bardzo zbliżona do w ostatnich semestrów (4,16 w ostatnim zimowym, 4,09 w letnim). Średnia utrzymuje się stabilnie nieco powyżej poziomu przedpandemicznego (ok. 4,0), ale jest też istotnie niższa od notowanej w trakcie nauki zdalnej (ok. 4,3).

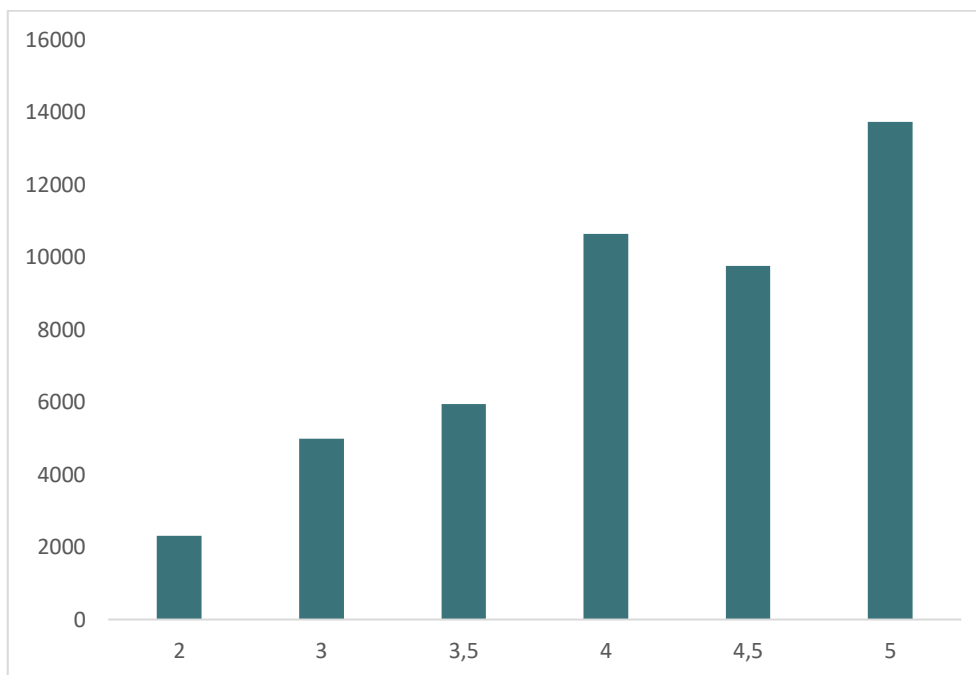
Podobnie jak w poprzednim roku akademickim, średnia na studiach magisterskich jest wyższa (**4,22**) niż na studiach licencjackich (**4,02**).

2 Analizy na poziomie uczelni

2.1 Rozkład ocen

Wykres 1. Przedstawia ogólny rozkład ocen w I terminie sesji (po odjęciu szkoleń). Podobnie jak w poprzednich semestrach, pozostaje on wyraźnie asymetryczny, z wyraźną dominacją ocen 4,0 lub więcej.

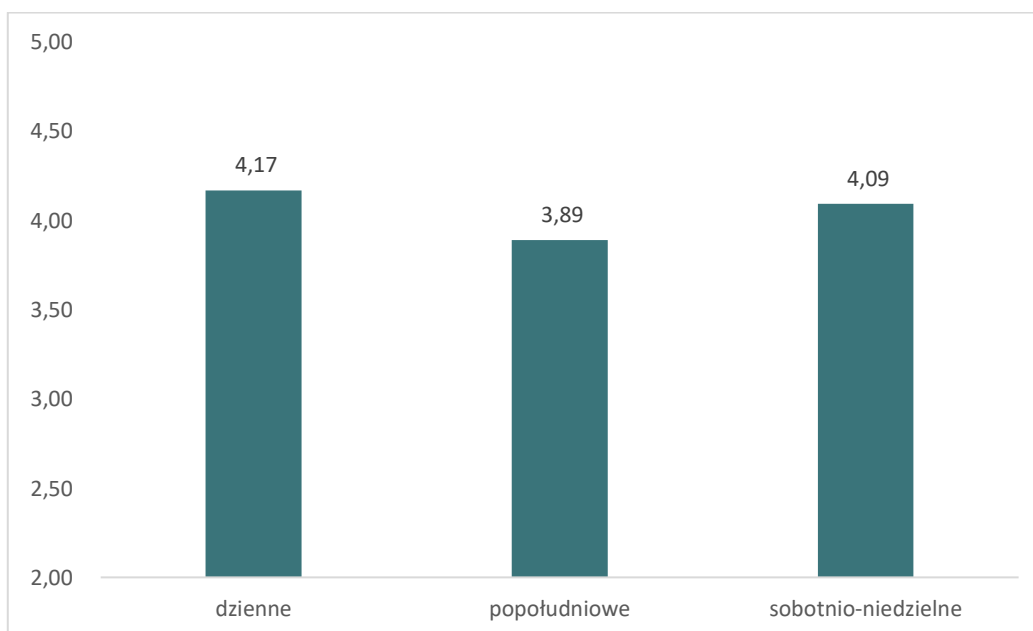
Rysunek 1 Globalny rozkład ocen



2.2 Średnia ocen a tryb studiów

Na studiach stacjonarnych – podobnie jak w poprzednich semestrach – średnia ocen jest nieco wyższa niż na studiach niestacjonarnych sobotnio-niedzielnym i wyraźnie wyższa niż na studiach niestacjonarnych popołudniowych (por. Rysunek 2).

Rysunek 2 Średnia ocen a tryb studiów

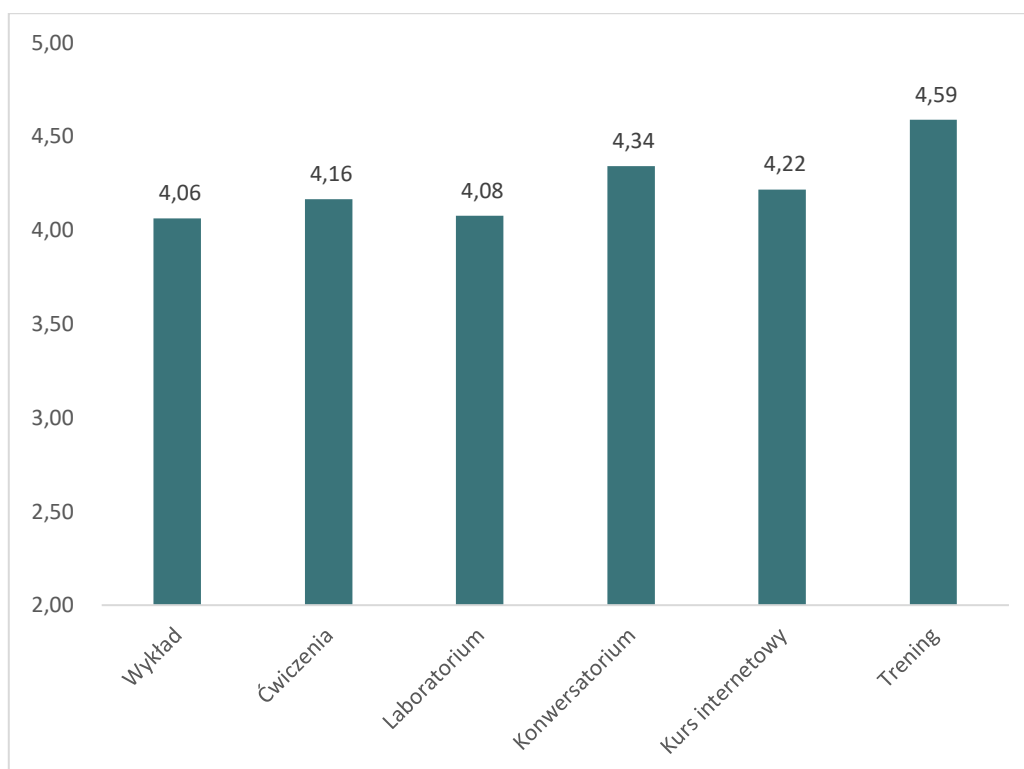


2.3 Średnia ocen a typ zajęć

Podobnie jak w poprzednich semestrach, w tradycyjnych formach zajęć średnia ocen jest nieco niższa niż w całej próbie. Kategoria wykładu jest zdecydowanie najliczniejsza (ponad 50% wszystkich ocen) i nie odbiega znacząco od innych zajęć i wcześniejszych semestrów.

Zdecydowanie najwyższa jest średnia ocen w przypadku treningów, jednak jest to także najmniej liczna kategoria zajęć (2% wszystkich ocen).

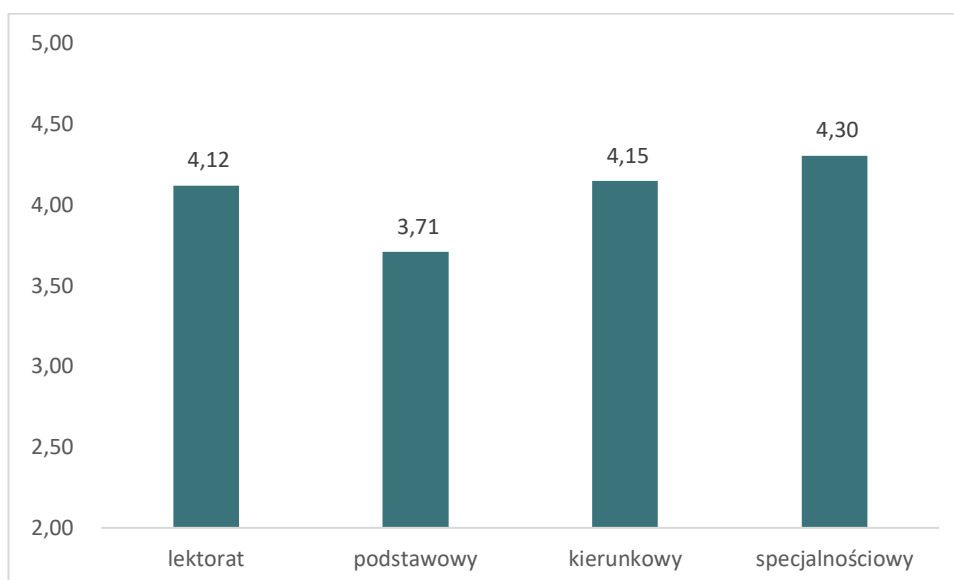
Rysunek 3 Średnia ocen a typ zajęć



2.4 Oceny a poziom przedmiotu

Również w przypadku poziomu przedmiotu wariancja między poszczególnymi typami jest nieco większa niż w poprzednich semestrach. Od kilku lat widoczna jest tendencja do wyższych średnich ocen na bardziej zaawansowanych przedmiotach, w tym semestrze różnica między przedmiotami specjalnościowymi a podstawowymi wyniosła już 0,59, jest zatem największa w historii przygotowywania tych analiz.

Rysunek 4 Średnia ocen a poziom przedmiotu



2.5 Zaliczenia

Niektóre zajęcia nie kończą się oceną a jedynie zaliczeniem (lub niezaliczeniem). W tej grupie znajdują się: praktyki zawodowe, seminaRIA licencjackie i magisterskie oraz wychowanie fizyczne. Razem – w I terminie – wystawiono 5886 ocen, z czego 200 to niezaliczenia. W tym gronie 25 to niezaliczenia z wychowania fizycznego

Zajęcia	ZAL	NZAL	Odsetek NZAL
Praktyka zawodowa	664	0	-
Proseminarium z metodyki studiowania	48	0	-
Seminarium licencjackie	852	96	11,3%
Seminarium magisterskie I	57	1	1,8%
Seminarium magisterskie II	1586	0	0%
Wstęp do kultury akademickiej	16	5	31,3%
Wychowanie fizyczne	953	7	0,7%

3 Analizy ocen z poszczególnych zajęć

3.1 Zajęcia z bardzo wysoką średnią

Do analizy zajęć z bardzo wysoką średnią wzięto pod uwagę zajęcia spełniające dwa kryteria:

1. Wystawiono minimum 15 ocen (warunek ten spełnia 1170 spośród 2847 zajęć ogółem);
2. średnia ocen jest równa 4,8 i powyżej.

Wśród tych zajęć dydaktycznych zidentyfikowano:

- **103 zajęcia ze średnią równą lub wyższą od 4,8, jest to 8,8% wszystkich wziętych pod uwagę – odsetek ten wzrósł w porównaniu z ubiegłym semestrem, gdy wyniósł 7,8%.**
- W tym **16** zajęć, dla których wszystkie wystawione oceny to **5,0** (1,4%); jest to wartość identyczna, jak w poprzednim semestrze.

Lista tych zajęć znajduje się w załączniku do raportu, przekazany Władzom Rektorskim.

3.2 Zajęcia z bardzo niską średnią ocen

Analogicznie, do analizy przyjęto zajęcia spełniające dwa kryteria:

1. Wystawiono minimum 15 ocen
2. średnia ocen jest niższa niż 3,0.

W tym semestrze zidentyfikowano 20 takich zajęć, z minimum wynoszącym 2,31 (w przypadku tych zajęć 69% ocen w I terminie to oceny niedostateczne).

Lista tych zajęć znajduje się w załączniku do raportu, przekazany Władzom Rektorskim.